

UCHWAŁA Nr 39/ VI/ 2011
Rady Gminy Popów z dnia 28.04.2011

w sprawie: zatwierdzenia zmiany Planu Odnowy Miejscowości Zawady

Na podstawie art. 18 ust. 2 pkt 6 ustawy z dnia 8 marca 1990 r. o samorządzie gminnym (Dz. U. z 2001 r. Nr 142, poz 1591 z późn. zm.) i § 10 ust. 2 pkt 2 lit. k rozporządzenia Ministra Rolnictwa i Rozwoju Wsi z dnia 14 lutego 2008r. w sprawie szczegółowych warunków i trybu przyznawania pomocy finansowej w ramach działania "Odnowa i rozwój wsi" objętego Programem Rozwoju Obszarów Wiejskich na lata 2007-2013 (Dz. U. z 2008 r Nr 38, poz. 220 z późn. zm.)

Rada Gminy Popów
uchwała, co następuje:

§ 1

Zmienia się Plan Odnowy Miejscowości Zawady na lata 2011 – 2018 stanowiący załącznik do uchwały nr 221/XXXIX/2010 Rady Gminy Popów z dnia 24.08.2010, nadając mu brzmienie określone w załączniku nr 1 do niniejszej uchwały.

§ 2

Wykonanie uchwały powierza się Wójtowi Gminy Popów.

§ 3

Uchwała wchodzi w życie z dniem podjęcia.

PRZEWODNICZĄCY
RADY GMINY
Deska
Jakub Deska

Załącznik nr 1 do Uchwały Rady Gminy Popów nr 39/V/2011
PLAN ODNOWY MIEJSCOWOŚCI ZAWADY
gmina Popów

Wstęp

Celem odnowy wsi jest poprawa warunków życia na wsi, przez przygotowanie społeczności wiejskiej do zmian funkcji wsi, standardu i jakości życia przy jednoczesnym zachowaniu jej tożsamości i integralności, a przede wszystkim wartości życia wiejskiego. Ważne w tym działaniu jest zachowanie krajobrazu, kultury, oraz wartości duchowych i materialnych.

Miejscowość Zawady obejmuje swym działaniem wieś Zawady.

Plan Odnowy miejscowości Zawady na lata 2011-2018 został opracowany na podstawie dokumentów: Strategii Rozwoju Gminy Popów Studium Uwarunkowań i Kierunków Zagospodarowania Przestrzennego Gminy Popów, Planu Rozwoju Lokalnego Gminy Popów oraz Planu Przestrzennego Zagospodarowania miejscowości przy współdziałaniu społeczności lokalnej oraz wykorzystaniu dokumentów przyjętych na poziomie krajowym i regionalnym takich jak:

- Strategia Rozwoju Kraju na lata 2007-2013
- Program Rozwoju Obszarów Wiejskich
- Regionalny Program Operacyjny Województwa Śląskiego
- Strategia Rozwoju Województwa Śląskiego
- Strategia Rozwoju Powiatu Kłobuckiego
- Strategia Rozwoju Gminy

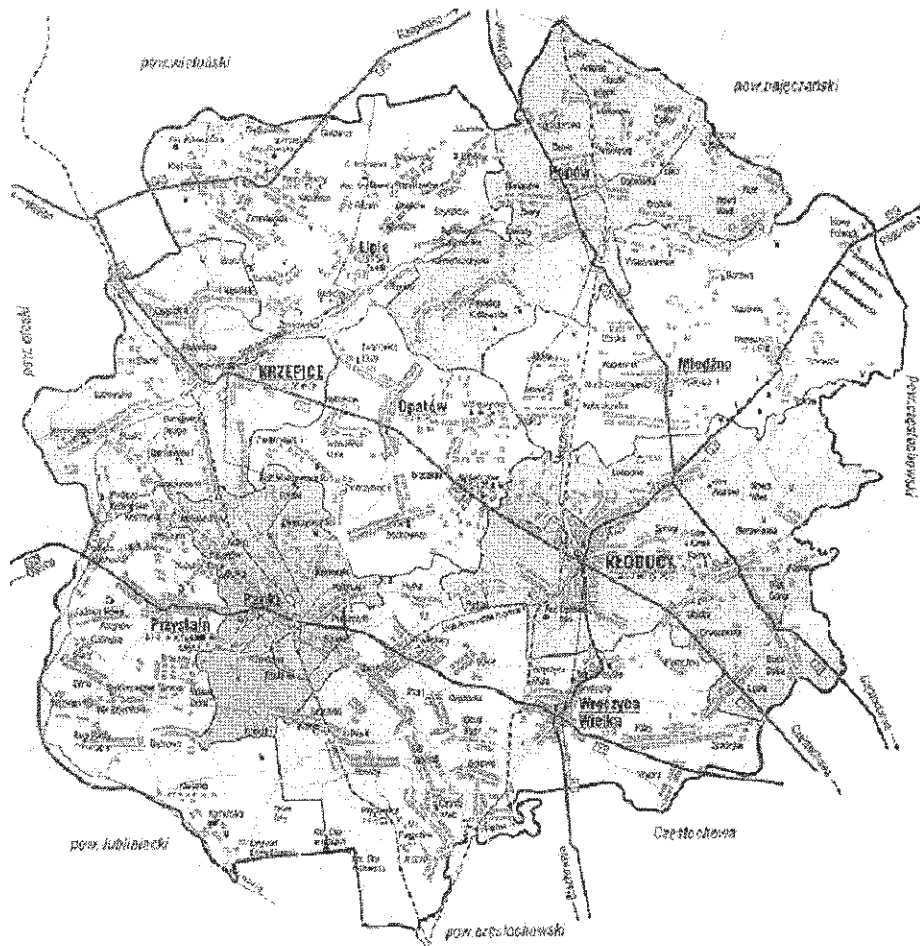
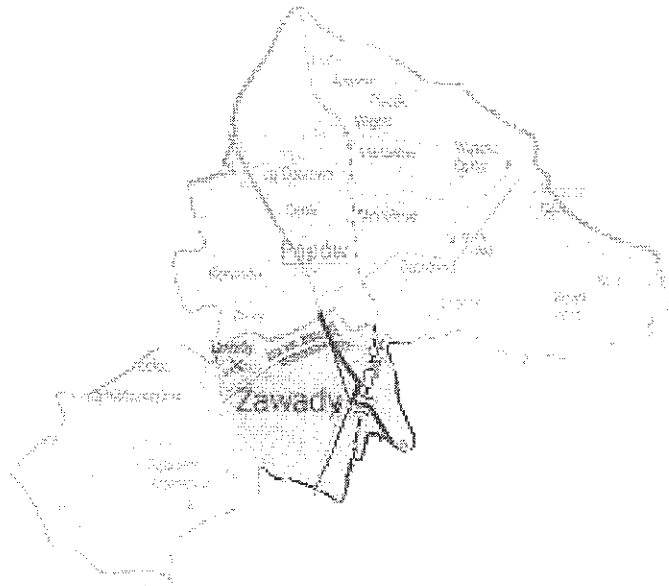
Jest spójny z nadrzędnymi celami rozwoju gminy wiejskiej, pozostający w otoczeniu problematyki społecznej, gospodarczej i kulturalnej jego mieszkańców. Plan Odnowy miejscowości Zawady formułuje priorytet i cele na lata 2010-2017 i określa sposoby ich realizacji, korzystając ze wsparcia finansowego Unii Europejskiej.

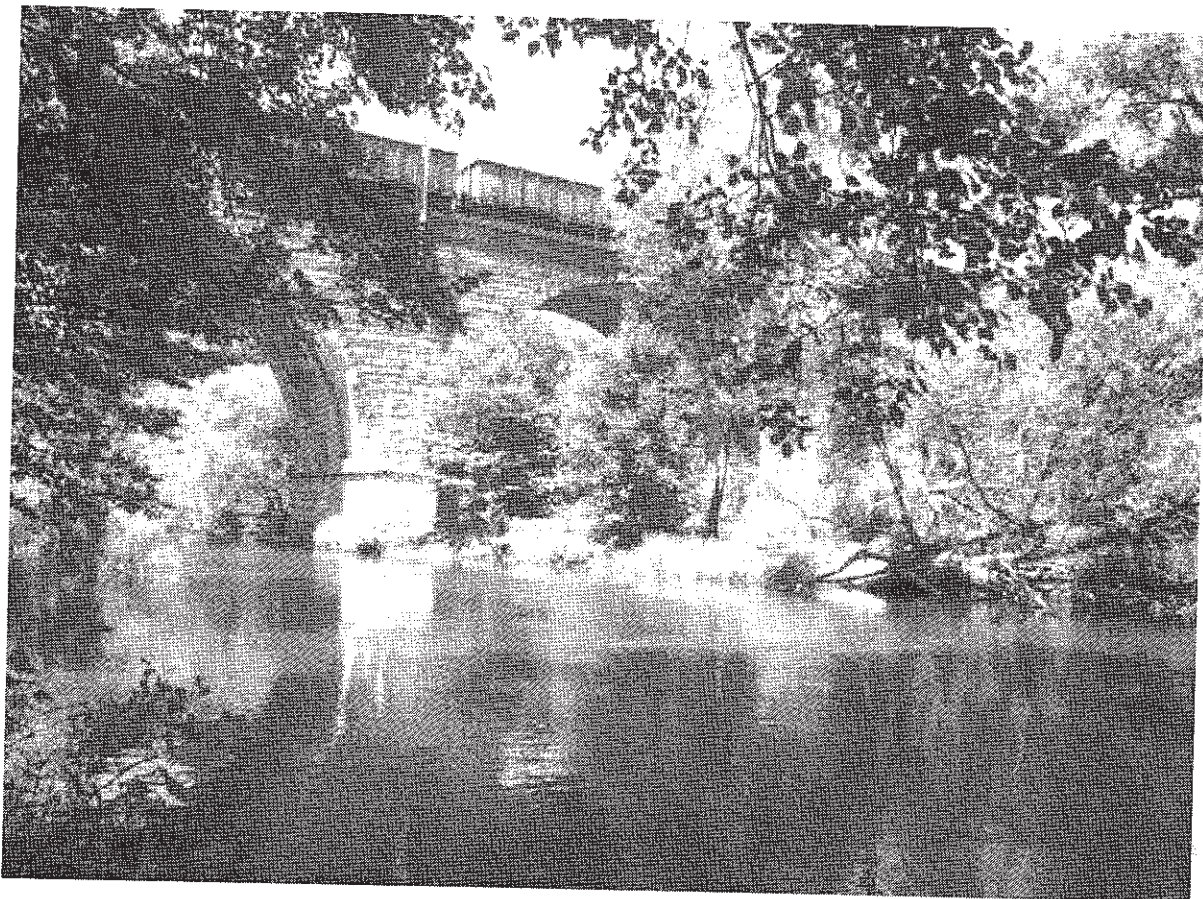
1 CHARAKTERYSTYKA MIEJSCOWOŚCI

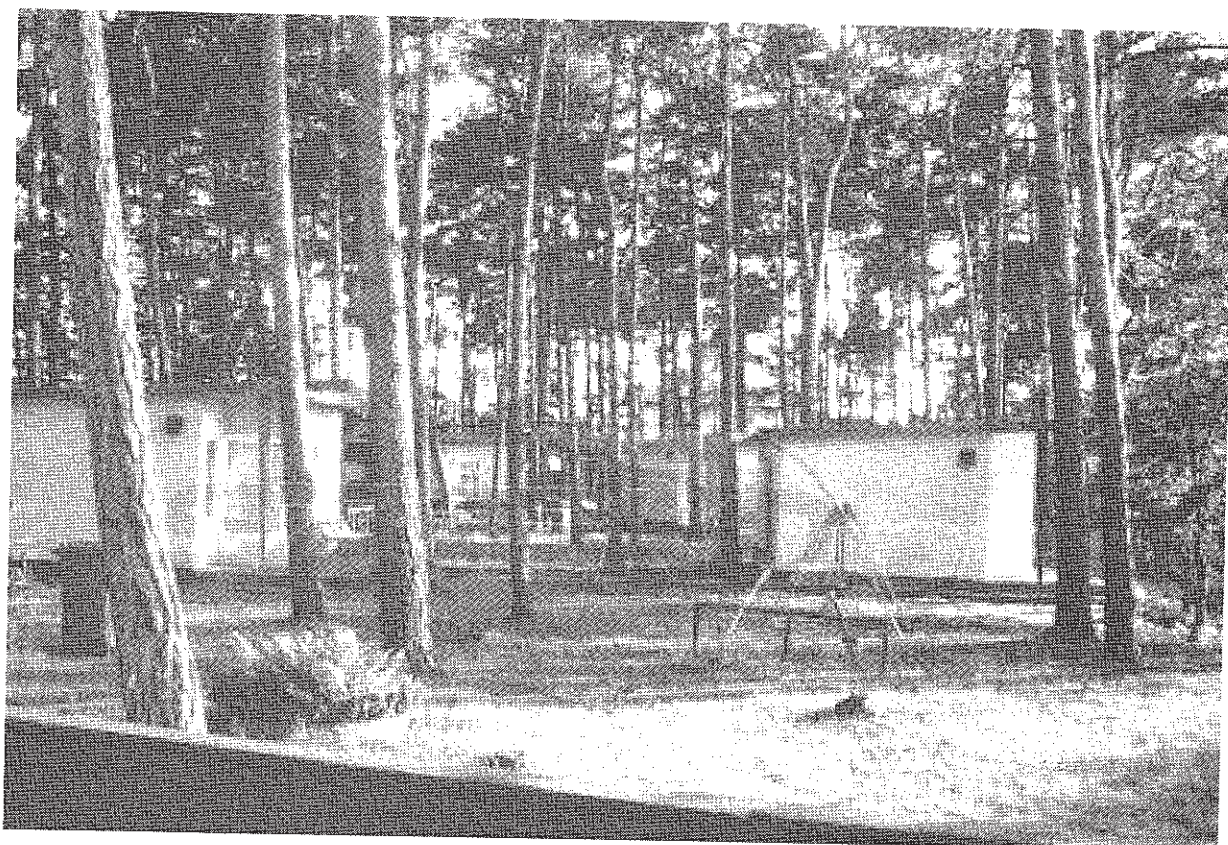
Miejscowość Zawady leży w północnej części województwa śląskiego, w powiecie kłobuckim w gminie Popów. Zawady położone są w obrębie makroregionu Wyżyny Woźnicko – Wieluńskiej w mazoregionie zwanym Wyżyną Wieluńską. Położone są na północnej krawędzi malowniczej jury Krakowsko-Częstochowsko- Wieluńskiej. Wysokość bezwzględna obszaru waha się od ok. 190m npm. (dolina Liswarty) do ok. 230m npm. (wzgórze k/Popowa).

Przez Zawady przebiega magistrala kolejowa Śląsk-Wybrzeże (Gdańsk), droga wojewódzka Częstochowa – Działoszyn D-491, droga powiatowa 2017S Zawady Rębielice, oraz 2025S Zawady - Władysławów. Pozostałe drogi to drogi gminne.

Liczba ludności z początkiem roku 2009 wynosiła 960 w tym 481 kobiet i 479 mężczyzn.







Podłoże wioski budują wapienie górnourajskie malmu, przykryte piaszczystymi utworami lodowcowymi czwartorzędu. *Utwory czwartorzędowe*: na omawianym obszarze zajmują zwartą pokrywę, lokalnie poprzerwaną wychodniami utworów jurajskich. Miąższość utworów czwartorzędowych wynosi od kilku do kilkunastu metrów. *Plejstocen* reprezentują piaski, żwiry wodnolodowcowe z głazami moren czołowych, mady, mulki i piaski zastoiskowe oraz fragmentarycznie gliny zwałowe. *Holocen* - najmłodsze osady czwartorzędu o miąższości kilku metrów wypełniają dna doliny rzeki Liswarty. Są to piaski, żwiry rzeczne, mulki, poza tym wydmy.

Rzeźbę obszaru stanowi płaska miejscami falista wysoczyzna polodowcowa z pagórkami piaszczystymi w okolicy Zawad.

Warunki hydrograficzne

Obszar odwadnia rzeka Liswarta - szerokość dna ok. 30 m, spadek w granicach 0,3-0,4%, średnia głębokość ok. 2,0 m. Liswarta bierze swój początek w okolicach Lisowa (pow. lubliniecki). Jest dopływem ważnej w skali krajowej Warty. Podstawowy poziom wodonośny występuje w skrasowiałych i spękanych wapieniach górnej jury. Poziom ten należy do Głównego Zbiornika Wód Podziemnych nr 326 zwanego Częstochowa E. Wody tego poziomu stanowią doskonałe źródło zaopatrzenia w wodę pitną. Zawady posiadają własne ujęcie wody pitnej z ujęcia głębinowego wydajności 60m³/h, która dostarczana jest do mieszkańców wsi i miejscowości sąsiednich za pomocą sieci wodociągowej, która w roku 1994 została wybudowana z rur PCV.

Zawady położone są podobnie jak cała Polska, w strefie umiarkowanej. Warunki pogodowe i klimatyczne są tu kształtowane w mniejszym stopniu przez lokalne czynniki, aniżeli przez napływające masy powietrza. Nad nasz teren napływają prawie wszystkie typy mas powietrznych wyróżniane na półkuli północnej. Głównie jest to powietrze podzwrotnikowo - morskie przychodzące z wyżu azorskiego oraz polarno-morskie z nad północnego Atlantyku. Ich wyraźny wpływ zaznacza się przez ponad połowę dni w roku, zwłaszcza latem oraz na początku i końcu zimy. Przynoszą one ze sobą zachmurzenie i deszcze. Latem są przyczyną opadów, a zimą odwilży i mgieł.

Warunki termiczne

Średnia roczna temperatura na terenie Zawad wynosi 7,5 °C. Najwięcej opadów przypada na lipiec, najmniej zaś na luty. Średnia roczna suma opadów dla gminy Popów wynosi 591,3 mm, a średnia wilgotność 80%. Długość trwania lata o średniej temperaturze + 15 °C waha się w granicach 90-100 dni. Czas zalegania pokrywy śnieżnej na tym obszarze wynosi 80 dni. Pierwsze przymrozki jesienne występują w dniach 1.X - 12.X, a ostatnie wiosenne 25.IV - 30.IV. Dni z przymrozkami jest od 110 do 118 w roku.

Najniższe zachmurzenie notuje się w maju (60%) i we wrześniu (50%). Najwyższe zachmurzenie jest w grudniu i wynosi ok. 80%. Średnia ilość dni pochmurnych w roku oscyluje wokół liczby 130.

Okres wegetacji trwa 210-220 dni. Jego początek przypada na 25.III - 1.IV, a koniec 1.XI - 5.XI. Średnia roczna suma opadów atmosferycznych wynosi 591,3 mm. Najwięcej opadów przypada na lipiec, najmniej na luty.

Gleby

Na przeważającym terenie Zawad dominującym typem gleb są bielice wytworzone z piasków i glin polodowcowych. Gleby bielicowe na skutek długoletniego użytkowania, zostały przekształcone w pseudobielice. Cechuje je niska zasobność składników pokarmowych i mają tylko 1,5-3% próchnicy. Gleby są słabo i średnio urodzajne. Najwięcej gleb jest IV, V i VI klasy bonitacyjnej.. W małych ilościach występują gleby utworzone z glin lekkich oraz rędziny wytworzone z wapieni jurajskich.

Historia miejscowości

Miejscowość Zawady należała zawsze do administracyjnych granic Gminy Popów. Dynamiczny rozwój miejscowości datuje się na lata sześćdziesiąte XX wieku. W tym czasie powstaje bardzo dużo ośrodków wczasowo - wypoczynkowych budowanych przez zakłady pracy z Częstochowy oraz Śląska i Zagłębia. Duże walory przyrodniczo – krajobrazowe spowodowały, że nie rozwinął się w tej miejscowości przemysł. W latach 70-tych powstało przedsiębiorstwo „LAS” zajmujące się przerobem drzewa pozyskiwanego z okolicznych lasów. Pierwsza i jedyna przetwórnia owocowo – warzywna powstała pod koniec lat 90-tych.

W roku 1986 do Zawad została przeniesiona z Popowa siedziba Urzędu Gminy.

Kultura

Miejscowość Zawady nie posiada instytucji kultury. Nieliczne zadania z dziedziny kultury dla ogółu społeczności lokalnej w formie festynów i zawodów sportowych realizuje Klub Sportowy „Liswarta” Popów.

Oświata

W miejscowości Zawady ma siedzibę gminne przedszkole na 25 dzieci, oraz Gimnazjum im. Jana Pawła II, w którym kształcą się ponad 200 gimnazjalistów z całej gminy.

Ludność

Liczba ludności z początkiem roku 2009 wynosiła 960 w tym 481 kobiet i 479 mężczyzn. Jest to największa miejscowość pod względem liczby ludności w Gminie Popów.

STATYSTYKA MIESZKAŃCÓW WG WIEKU I PŁCI NA TERENIE GMINY POPÓW

<i>Wiek</i>	<i>Mężczyzn</i>	<i>Kobiet</i>	<i>Ogółem</i>
0-2	104	84	188
3	22	28	50
4-5	62	52	114
6	27	36	57
7	27	30	57
8-12	178	183	361
13-15	126	119	245
16-17	97	85	185
18	49	36	85
19-65	2009		2009

19-60		1731	1731
> 65	315		315
> 60		676	676
Ogółem	3016	3060	6076

Liczba ludności Zawad na tle innych miejscowości w gminie Popów.

Miejscowość	Mężczyźni	Kobiety	Razem
Annolesie	79	96	175
Antonie	35	39	71
Brzózki	105	105	210
Dąbrowa	95	98	193
Dąbrówka	110	113	223
Dębie	147	139	286
Florianów	67	66	133
Kamięszczyzna	101	98	199
Kule	40	44	84
Lelity	35	36	71
Marianów	65	63	128
Nowa Wieś	131	125	256
Płaczki	24	32	56
Popów	352	371	723
Rębielice Królewskie	422	430	852
Smolarze	34	31	65
Wąsosz Dolny	113	125	238
Wąsosz Górny	229	225	454
Więcki	233	220	453
Wrzosy	12	14	26
Zawady	479	481	960
Zbory	113	109	222
	3016	3060	6076

Pomimo, że miejscowość Zawady jest wioską rolniczo - turystyczną, mieszkańcy samych Zawad w zdecydowanej większości nie utrzymują się z rolnictwa. Większość mieszkańców wsi trudni się pracą najemną, przeważająca część ludności pracującej znalazła zatrudnienie m.in. w przemyśle, instytucjach związanych z edukacją, turystyką, ochroną zdrowia, a także w handlu, usługach i administracji.

Rolnictwo

Wszystkie gospodarstwa rolne na terenie Zawad stanowią własność prywatną. Średnia ich wielkość wynosi od 1,5 do 4 ha. Ponad 75% upraw zajmują zboża, pozostałą część zajmują ziemniaki, warzywa i inne. Filarem produkcji zwierzęcej jest chów świń i drobiu.

Drastycznie spadła liczba gospodarstw zajmujących się hodowlą bydła. Duże rozdrobnienie gospodarstw, słabe gleby (głównie V i VI klasa bonitacyjna) oraz niska towarowość produkcji sprawiają, że jest ona mało opłacalna.

Większa część produktów uzyskanych z produkcji rolnej wykorzystywana jest do zaspokojenia potrzeb żywieniowych rolnika i jego rodziny natomiast nadwyżki produkcji sprzedawane są w okolicznych ubojniach, młynach, przetwórnich owocowo-warzywnych w zależności od rodzaju produktu.

Walory turystyczne

Położenie nad Liswartą, piękne sosnowe lasy i bujna roślinność oraz specyficzny mikroklimat to atuty, które ściągają turystów. Na terenie Zawad istnieje znaczna ilość ośrodków wypoczynkowych. Stwarza to możliwości dynamicznego rozwoju infrastruktury turystycznej. W Zawadach istnieje i rozwija się baza noclegowa i żywieniowa, natomiast nie ma oznaczonych szlaków turystycznych, punktów informacyjnych. Do niedawna nad Liswartą były ośrodki wypoczynkowe w przeważającej większości zakładów pracy, jednak na przełomie XX i XXI wieku zaczęły być przejmowane przez prywatne osoby lub spółki. Większość ośrodków została zmodernizowana i standard wyposażenia i zagospodarowania zdecydowanie podniósł się i dorównuje, a nawet w wielu przypadkach przewyższa standardy oferowane w innych regionach woj. śląskiego. Przełomy Liswarty są naprawdę piękne dlatego jesteśmy przekonani, że dalsze zagospodarowanie tych terenów ściągnie do Zawad wielu nowych inwestorów z branży turystycznej oraz turystów i przyniesie wymierne korzyści gospodarcze miejscowości i Gminie.

Ochrona środowiska

Obszar Zawad należy do stosunkowo czystych ekologicznie w powiecie kłobuckim. Nie oznacza to wcale braku problemów związanych z ochroną środowiska. Wyróżnić można następujące obszary problemowe w zakresie ochrony środowiska:

- Odprowadzanie i likwidacja ścieków
- Składowanie odpadów stałych
- Ograniczenie zanieczyszczenia powietrza

Dużym problemem było do niedawna zagospodarowanie ścieków komunalnych gdyż część nieoczyszczonych ścieków trafia do wód lub gruntu. Problem ten urasta do celu strategicznego z uwagi na fakt, że istniejące ujęcia wód podziemnych w Zawadach zalegają na warstwach przepuszczalnych. Uwidacznia to się wzrostem związków azotanowych w wodzie pitnej z tego ujęcia. Rozwiązanie tego problemu nastąpiło poprzez częściowe skanalizowanie w roku 2006-2010 i odprowadzanie ścieków do nowoczesnej oczyszczalni w Popowie wybudowanej przy współudziale środków z programu SAPARD i Wojewódzkiego Funduszu Ochrony Środowiska w Katowicach. Przy Gminnej Spółdzielni „Samopomoc Chłopska” działa stara oczyszczalnia ścieków nie spełniająca obecnych norm ochrony środowiska

Odbiór odpadów stałych z terenu Zawad realizowany jest przez firmy zajmujące się gospodarką odpadami i utrzymaniem czystości. Nie jest to rozwiązanie docelowe. Problem odpadów jest systematycznie rozwiązywany poprzez nowoczesny system selektywnej segregacji odpadów.

2. INWENTARYZACJA ZASOBÓW SŁUŻĄCYCH ODNOWIE MIEJSCOWOŚCI.

Szata roślinna i świat zwierząt

Lasy

Lasy Państwowe w Zawadach w całości są położone na terenie nadleśnictwa Kłobuck.

Pod względem przyrodniczym lasy te znajdują się w zasięgu Krainy VI-tej tzw. Krainy Małopolskiej, 6 - tej dzielnicy przyrodniczo-leśnej tzw. Woźnicko-Wieluńskiej. Występują lasy o różnych typach siedliskowych. Dominuje bór mieszany 64 %, las mieszany świeży, bór mieszany wilgotny, las mieszany wilgotny, las wilgotny.

Wśród występujących drzewostanów zdecydowanie dominującym gatunkiem jest sosna - 79%, pozostałe świerk, modrzew, jodła, dąb, buk, grab, brzoza, jesion, wiąz, lipa.

Wiek występujących drzewostanów kształtuje się następująco:

do 40 lat	41 %
41-60 lat	23 %
61-80 lat	24 %
powyżej 80 lat	11,5 %

Roślinność

Flora jest bardzo zróżnicowana, występuje bardzo wiele gatunków roślin takich jak: paprotkowate, skrzypowate, sosnowate, cyprysowe, brzozowate, bukowate, orzechowate, pokrzywowate, gązownikowate, rdesowate i wiele innych.

Fauna

Na terenie wioski występują :

Ssaki: bóbr, dzik, jelen, daniel, lis, jenot, łasica, zając, królik, piżmak, jeże, ryjówki, wiewiórka, myszy, nornice, łasice, nietoperze, przejściowo łoś.

Ptaki: bażant, cierniówka, czyżyk, drozd śpiewak, dzięcioł czarny, dzięcioł duży, dzięcioł średni, dzięcioł mały, dzwonec, gawron, gil, jastrząb, język, kos, kruk, kukułka, kuropatwa, mazurek, muchołówka szara, myszołów zwyczajny, pokrzewka ogrodowa, sierpówka, sikorka bogatka, sikorka czubatka, sikorka modra, sikorka sosnowka, sikorka uboga, gołąb siniak, skowronek polny, sójka, sroka, szczygieł, szpak, trznadel, wilga, wrona, wróbel domowy, zięba.

Dziedzictwo kulturowe

Kultura fizyczna, sport, turystyka

Bazą kultury fizycznej, sportu i rekreacji dla mieszkańców są:

- stadion sportowy przy ul. Szkolnej w Zawadach, który posiada boisko do piłki nożnej pełnowymiarowe i treningowe (700 miejsc siedzących)
- boiska do piłki ręcznej, koszykówki i siatkówki przy Gimnazjum w Zawadach
- Wzdłuż rzeki Liswarty zlokalizowane są liczne ośrodki wypoczynkowe.
- Bardzo duża ilość prywatnych domków wczasowych
- Przez wioskę przebiega szlak turystyczny "Dolina Rzeki Liswarty".
- Rzeką Liswarta odbywają się atrakcyjne spływy kajakowe.

Osobliwości i atrakcje

- Most wiszący „bujany” na rzece Liswarcie łączący Ośrodek Harcerstwa Polskiego z brzegiem rzeki (kładka na linach).
- Most kolejowy murowany z 1938 roku
- Murowana wieża ciśnień z 1938 roku przy stacji kolejowej
- Dworzec kolejowy i wieża ciśnień
- Miejsce Bitwy pod Mokrą oraz udziału pociągów pancernych „Piłsudski” i „Śmiały”
- Niezagospodarowane wyspy na rzece Liswarcie – dawne miejsce imprez kulturalnych

Infrastruktura społeczna

W miejscowości Zawady funkcjonują następujące instytucje i obiekty użyteczności publicznej

1. Siedziba Urzędu Gminy Popów
2. Siedziba Rady Gminy Popów
3. Gimnazjum im. Jana Pawła II.
4. Bank Spółdzielczy
5. Gminna Spółdzielnia Samopomoc Chłopska,
6. Stacja kolejowa „Miedźno” na ulicy Kolejowej
7. Stadion sportowy KS „Liswarta” Popów
8. Punkt Apteczny

Infrastruktura techniczna

W miejscowości Zawady znajduje się następująca infrastruktura techniczna

1. Oczyszczalnia ścieków przy Gminnej Spółdzielni Samopomoc Chłopska przepustowości 150 m³/d
2. Sieć kanalizacji sanitarnej o długości ok. 4450m i 142 przykanalików które gwarantują odbiór ścieków ze 95% gospodarstw domowych. Do sieci kanalizacyjnej są przyłączone wszystkie posesje znajdujące się wzdłuż sieci kanalizacyjnej.
3. Sieć wodociągowa o długości ok. 5600m i 210 przyłączy wodociągowych. sieć wodociągowa gwarantuje przyłączenie się dla wszystkich gospodarstw domowych .
4. Sieć telefoniczna pokrywająca w całości potrzeby mieszkańców miejscowości Zawady.
5. Nowy most na rzece Liswarcie wybudowany w 2009 roku w drodze wojewódzkiej D 491 o nieograniczonej nośności.

Gospodarka i rolnictwo

W miejscowości Zawady prowadzą swoją działalność następujące podmioty gospodarcze:

1. Zakład Drzewny „Las”
2. Zakłady Przetwórstwa Warzywno – Owocowego – 1 szt.
3. Sklepy spożywcze i przemysłowe – 11 szt.
4. Ośrodki wczasowo – wypoczynkowe – 12 szt.
5. Zakłady gastronomiczne – 5 szt

3. OCENA MOCNYCH I SŁABYCH STRON MIEJSCOWOŚCI ZAWADY

ANALIZA SWOT MIEJSCOWOŚCI ZAWADY

SILNE STRONY – ATUTY ROZWOJU MIEJSCOWOŚCI

1. Korzystne położenie miejscowości przy drodze wojewódzkiej relacji Częstochowa – Działoszyn i w centrum gminy Popów.
2. Atrakcyjne położenie geograficzne dla celów wypoczynkowo – turystycznych .
3. Walory krajobrazowe (rzeka, lasy, mostek wiszący) oraz specyficzny mikroklimat
4. Dobre warunki ekologiczne
5. Bardzo dobrze rozwinięta baza noclegowo – gastronomiczna
6. Tradycje turystyczne miejscowości – rozpoznawalność miejscowości
7. Bardzo dużo atrakcyjnie położonych terenów do zagospodarowania
8. Bardzo dobre połączenie komunikacyjne, w tym kolejowe
9. Most na rzece Liswarcie o nieograniczonej nośności
10. Bardzo korzystny dostęp do stacji kolejowej
11. Stadion sportowy i gimnazjum

SŁABE STRONY – CZYNNIKI OGRANICZAJĄCE ROZWÓJ

1. Słabe zagospodarowanie centrum Zawad
2. Brak zagospodarowania rzeki Liswarta i terenów przyrzecznych
3. Duża ilość terenów zalewowych
4. Brak zabezpieczeń przed powodzią
5. Bardzo duża ilość nieużytków rolnych – bardzo niska klasa gleb
6. Brak ogólnodostępnej bazy kulturalnej
7. Brak ogólnodostępnej bazy turystyczno – rekreacyjnej
8. Brak miejsc parkingowych
9. Niebezpieczne skrzyżowanie ul. Częstochowskiej z ul. Makuszyńskiego i ul. Wypoczynkową
10. Brak ciągłości zabudowy od centrum w kierunku ul. Dworcowej i ul. Kolejowej
11. Zły stan nawierzchni dróg gminnych
12. Niewystarczająca ilość i jakość chodników
13. Niewłaściwie funkcjonująca oczyszczalnia ścieków przy GS Popów
14. Brak planu zagospodarowania przestrzennego
15. Zaplecze kuchenne gimnazjum i pomieszczenia przedszkola nie spełniają wymogów sanitarnych
16. Rozdrobnione działki rolne

SZANSE – MOŻLIWOŚCI ROZWOJU

1. Sprzyjająca polityka regionalna adresowana do obszarów wiejskich
2. Pozyskanie inwestorów i kapitału z zewnątrz
3. Bardzo dobre położenie na rzeką Liswarta, z dużym zalesieniem terenu sprzyja wypoczynkowi i turystyce
4. Tereny nadrzeczne na rozlewiskach stwarzają możliwość budowy zbiornika wodnego, który byłby jednocześnie zabezpieczeniem przed zalewaniem gospodarstw domowych i posesji
5. Atrakcyjne położenie daje możliwość dla budownictwa jednorodzinnego i wypoczynkowego

6. Wykorzystanie terenów niskiej klasy pod budownictwo indywidualne mieszkaniowe i wypoczynkowe oraz pod działalność usługowo - przemysłową
7. Opracowanie i przyjęcie planu zagospodarowania przestrzennego stworzy warunki planowego rozwoju
8. Spiętrzenie wody na rzece Liswarcie zwiększy szansę powstania elektrowni wodnej

ZAGROŻENIA – WYNIKAJĄCE Z OTOCZENIA

1. Pogorszenie się sytuacji finansowej samorządów
2. Rozwój turystyki w sąsiednich gminach, m. in. budowa zalewów
3. Utrata miana miejscowości wypoczynkowej
4. Niestabilność prawa polskiego
5. Migracja młodzieży do miasta
6. Nieuregulowana kwestia własności gruntów

4. PLANOWANE ZADANIA INWESTYCYJNE I KIERUNKI ROZWOJU – PLAN ODNOWY MIEJSCOWOŚCI ZAWADY

CEL I

Zwiększenie dochodów mieszkańców miejscowości.

Cel szczegółowy

Stworzenie warunków dla rozwoju działalności pozarolniczej.

Działania 1

1. Poprawa stosunków wodnych poprzez budowę zbiornika retencyjno - rekreacyjnego na rzece Liswarcie
2. Przeznaczenie nieużytków i terenów o niskiej klasy glebach pod budownictwo jednorodzinne,
3. Przeznaczenie nieużytków i terenów o niskiej klasy glebach położonych w pobliżu rzeki Liswarta pod budownictwo wypoczynkowe
4. Przyjęcie planu zagospodarowania przestrzennego po uwzględnieniu perspektywy rozwoju

Cel szczegółowy

Stworzenie warunków dla rozwoju przedsiębiorczości.

Działania 2

1. Utworzenie strefy przemysłowej oraz wydzielenie terenów z wyznaczeniem pod działalność gospodarczą

CEL II

Poprawa warunków życia mieszkańców miejscowości.

Cel szczegółowy 1

Rozbudowa infrastruktury technicznej i poprawa estetyki miejscowości

Działania

1. Przebudowa skrzyżowania ul. Częstochowskiej oraz ul. Makuszyńskiego i ul. Wypoczynkowej na rondo, a także kompletna przebudowa ul. Częstochowskiej
2. Budowa chodników
3. Budowa parkingu ogólnodostępnego przy Urzędzie Gminy
4. Wykonanie nawierzchni nieutwardzonych dróg gminnych
5. Pełne skanalizowanie miejscowości Zawady

Cel szczegółowy 2

Modernizacja i rozbudowa bazy sportowo- rekreacyjnej oraz turystycznej.

Działania

1. Rozbudowa i modernizacja kompleksu sportowego KS „Liswarta” Popów
2. Zorganizowanie ogólnodostępnego placu zabaw
3. Zagospodarowanie terenów przy rzece Liswarcie pod przystań kajakową
4. Utworzenie i utrzymanie ogólnodostępnych plaż
5. Zakup kajaków

Cel szczegółowy 3

Podniesienie usług z zaplecza oświaty i kultury, a także działalności organizacji społecznych.

Działania

1. Powołanie instytucji Gminnego Ośrodka Kultury
2. Utworzenie centrum kształcenia na odległość „Wioska internetowa”

CEL III

Kultywowanie tradycji społeczności lokalnych

Cel szczegółowy

Kreowanie „produktu kulturalnego” w oparciu o miejscową tradycję.

Działania

1. Zbieranie i wydanie drukiem podań, legend, obrzędów i informacji związanych z historią miejscowości.
2. Kultywowanie tradycji w oparciu o utworzony GOK

Cel szczegółowy

Organizowanie imprez promujących i integracyjnych.

Działania

1. Wspieranie imprez oraz inicjatyw promujących lokalną kulturę.
2. Wspieranie działalności i promocja zespołów tanecznych i folklorystycznych.
3. Organizowanie imprez promujących i integracyjnych dla mieszkańców.

CEL IV

Wspieranie inicjatyw mieszkańców sołectwa, szczególnie w działaniach na rzecz odnowy miejscowości.

Cel szczegółowy 1

Wspieranie inicjatyw społecznych.

Działania

1. Promocja inicjatyw lokalnych we wszystkich aspektach życia publicznego.
2. Wspieranie powstających i istniejących organizacji pozarządowych oraz grup nieformalnych realizujących aktywność społeczną.
3. Przeznaczenie budynku po przedszkolu na świetlicę wiejską i działalność KS „Liswarta” Popów

Cel szczegółowy 2

Realizacja postulatów stworzenia estetycznego centrum gminy z wykorzystaniem najnowocześniejszych rozwiązań.

Działania

1. Zagospodarowanie terenu wokół Urzędu Gminy.
2. Termomodernizacja Urzędu Gminy z wykorzystaniem odnawialnych źródeł energii.

5. REALIZACJA ZADAŃ I DZIAŁAŃ

CEL I

ZWIĘKSZENIE DOCHODÓW MIESZKAŃCÓW MIEJSCOWOŚCI

CEL SZCZEGÓŁOWY: Stworzenie warunków dla rozwoju rolnictwa

Działania	Przewidywany koszt	Źródła finansowania	Termin realizacji	Podmiot realizacji
Budowa zbiornika retencyjno - rekreacyjnego	12 000 000,00 zł	PROW RPO WSL Środki własne	2011-2016	WZMiUW
Szkolenia w zakresie ekologicznej produkcji rolnej, pozarolniczej i agroturystycznej	20 000,00 zł	PROW RPO Środki własne podmiotów realizujących	Co rok	SODR ŚIR Gmina Popów Firmy prywatne
Przeznaczenie nieużytków i terenów o niskiej klasy glebach pod budownictwo jednorodzinne i wypoczynkowe	50.000,00 zł	Środki własne	2013	Gmina Popów

CEL SZCZEGÓŁOWY: Stworzenie warunków do rozwoju przedsiębiorczości

Działania	Przewidywany koszt	Źródła finansowania	Termin realizacji	Podmiot Realizacji
Wydzielenie terenów z wyznaczeniem pod działalność gospodarczą	30 000 zł	Budżet Gminy	2013	Gmina Popów

CEL II

POPRAWA WARUNKÓW ŻYCIA MIESZKAŃCÓW

CEL SZCZEGÓŁOWY: Rozbudowa infrastruktury technicznej

Działania	Przewidywany koszt	Źródła finansowania	Termin realizacji	Podmiot Realizacji
Budowa chodników przy drogach gminnych	500 000,00 zł	PROW Budżet gminy	2015-2017	Gmina Popów

Przebudowa skrzyżowania ul. Częstochowskiej oraz ul. Makuszyńskiego i ul. Wypoczynkowej na rondo, a także kompletna przebudowa ul. Częstochowskiej	1.500.000,00 zł		2013 - 2014	
Budowa parkingu ogólnodostępnego w Zawadach	500.000,00 zł	RPO WSL	2011	Gmina Popów
Wykonanie nawierzchni nieutwardzonych dróg gminnych	1.500.000,00 zł	Budżet Gminy	2012-2015	Gmina Popów
Pełne skanalizowanie miejscowości Zawady	2.500.000, 00 zł	RPO WSL	2015	Gmina Popów

CEL SZCZEGÓŁOWY: Modernizacja i rozbudowa bazy sportowo - rekreacyjnej oraz turystycznej

Działania	Przewidywany koszt	Źródła finansowania	Termin realizacji	Podmiot Realizacji
Zorganizowanie ogólnodostępnego placu zabaw	200 000,00 zł	PROW Budżet Gminy	2010-2012	Gmina Popów
Zagospodarowanie terenów pod przystań kajakową i zakup kajaków	100 000,00 zł	PROW RPO WSL Budżet Gminy	2010-2011	Gmina Popów
Rozbudowa i modernizacja kompleksu sportowego KS „Liswarta” Popów	1.000.000,00 zł	RPO WSL	2012 - 2015	Gmina Popów
Utworzenie i utrzymanie ogólnodostępnych plaż	500.000,00 zł	Budżet Gminy	2016	Gmina Popów

CEL SZCZEGÓŁOWY: Podniesienie usług z zaplecza oświaty i kultury, a także działalności organizacji społecznych

Działania	Przewidywany koszt	Źródła finansowania	Termin realizacji	Podmiot Realizacji
Powołanie instytucji Gminnego Ośrodka Kultury	10 000,00 zł	Leader +	2011-2012	GOK
Utworzenie centrum kształcenia na odległość „Wioska internetowa”	10.000, 00 zł	Środki własne	2011-2012	GOK

CEL III
KULTYWOWANIE TRADYCJI SPOŁECZNOŚCI LOKALNYCH

CEL SZCZEGÓŁOWY: Kreowanie „produktu kulturalnego” w oparciu o miejscową tradycję

Działania	Przewidywany koszt	Źródła finansowania	Termin realizacji	Podmiot Realizacji
Zbieranie i wydanie drukiem podań, legend, obrzędów i informacji związanych z historią miejscowości	10 000,00 zł	Leader +	2011	Stowarzyszenia z terenu Gminy Popów

CEL SZCZEGÓŁOWY: Organizowanie imprez promujących i integracyjnych

Działania	Przewidywany koszt	Źródła finansowania	Termin realizacji	Podmiot Realizacji
Wspieranie imprez oraz inicjatyw promujących lokalną kulturę	5 000,00 zł	Budżet Gminy Sponsorzy	Co rok	GOK/Gimnazjum w Zawadach
Wspieranie działalności i promocja zespołów tanecznych i folklorystycznych.	2 000,00 zł	Budżet Gminy Sponsorzy	Co rok	GOK/Gimnazjum W Zawadach
Organizowanie imprez promujących i integracyjnych dla mieszkańców	2 000,00 zł	Środki własne	Co rok	Rada Sołecka

CEL IV
WSPIERANIE INICJATYW MIESZKAŃCÓW SOŁECTWA, SZCZEGÓLNIEM W
DZIAŁANIACH NA RZECZ ODNOWY MIEJSCOWOŚCI.

CEL SZCZEGÓŁOWY: *Wspieranie inicjatyw społecznych*

Działania	Przewidywany koszt	Źródła finansowania	Termin realizacji	Podmiot Realizacji
Przeznaczenie budynku po przedszkolu na świetlicę wiejską i działalność KS „Liswarta” Popów	500.000,00 zł	Budżet Gminy RPO WSL PROW 2007-2013	2010-2011 rok	Gmina Popów

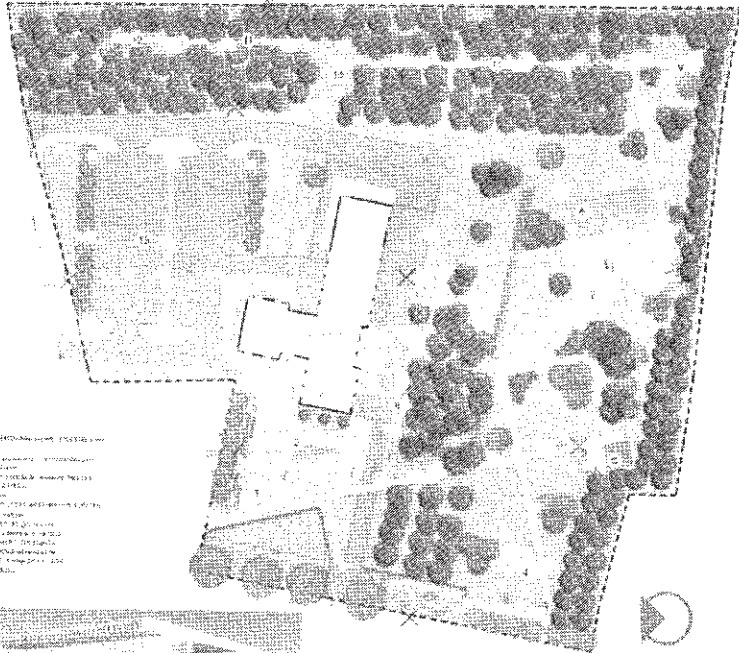
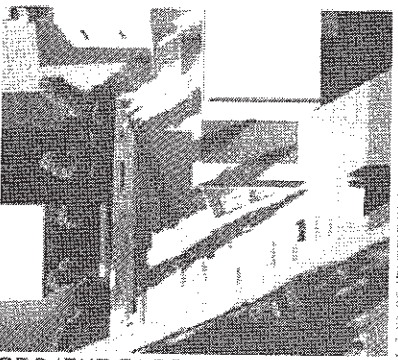
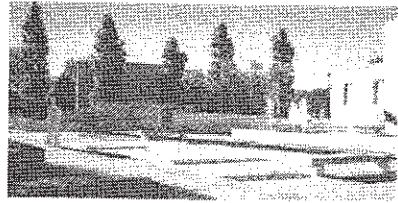
CEL SZCZEGÓŁOWY: *Realizacja postulatów stworzenia estetycznego centrum gminy z wykorzystaniem najnowocześniejszych rozwiązań*

Działania	Przewidywany koszt	Źródła finansowania	Termin realizacji	Podmiot Realizacji
Zagospodarowanie terenu wokół Urzędu Gminy	2 150 000,00 zł	Budżet Gminy PROW 2007-2013	2010-2011 rok	Gmina Popów
Termomodernizacja budynku Urzędu Gminy z wykorzystaniem odnawialnych źródeł energii (geotermalnej)	1 350 000,00 zł	Budżet Gminy PROW 2007-2013 WFOŚ iGW	2010-2011 rok	Gmina Popów

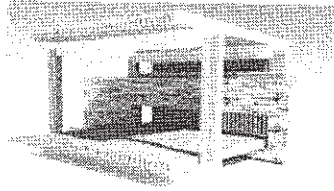
6. OPISANIE OBSZARU O SZCZEGÓLNYM ZNACZENIU DLA ZASPOKOJENIA POTRZEB MIESZKANCÓW, SPRZYJAJĄCEGO NAWIĄZYWANIU KONTAKTÓW SPOŁECZNYCH, ZE WZGLĘDU NA POŁOŻENIE ORAZ CECHY FUNKCJONALNO – PRZESTRZENNE

Obszarem o szczególnym znaczeniu dla zaspokojenia potrzeb mieszkańców, sprzyjającym nawiązywaniu i utrzymaniu kontaktów społecznych jest centrum miejscowości Zawady, wzdłuż ul. Częstochowskiej i ulic od niej odchodzących. Jest to teren, na którym znajduje się także plac przy urzędzie Gminy, który jest wykorzystywany nie tylko przez młodzież i dzieci, lecz także przez osoby starsze, które mają wiele wolnego czasu i lubią się spotkać ze sobą, usiąść na ławce i porozmawiać. Na jego terenie są organizowane różnego typu imprezy: festyny, dożynki, różne zabawy taneczne czy też konkursy. W pobliżu placu znajduje się przystanek autobusowy, który także jest miejscem spotkań. Dookoła placu są sklepy, bary i pizzerie oraz bank. Są to standardowe miejsca gdzie ludzie często się ze sobą spotykają. W bezpośrednim sąsiedztwie placu przy ul. Częstochowskiej znajduje się Kościół (ok. 300m). Miejszem sprzyjającym nawiązywaniu kontaktów społecznych jest także teren Szkoły na którym znajduje się Gimnazjum i przedszkole z kompleksem boisk sportowych. Od kilkunastu lat funkcjonuje sportowy klub Liswarta, posiadający stadion sportowy przy ul. Szkolnej, skupiający miejscową młodzież jak również dorosłych. Sprzyja to nawiązywaniu dobrych relacji międzypokoleniowych. Przez miejscowość Zawady przepływa rzeka Liswarta, która w słoneczne dni przyciąga bardzo dużo ludzi. Po ciężkim dniu pracy mieszkańcy mogą tam wypocząć i spędzić ze sobą wolny czas. Od niedawna organizowane są przez Urząd Gminy spływy kajakowe cieszące się dużą popularnością. Na terenie Zawad znajduje się dużo ośrodków wypoczynkowych które są położone w doskonałym miejscu, bo nad rzeką Liswarta wśród łąk i lasów. Teren ośrodków obejmuje obszar rekreacyjno-wypoczynkowy w jego obrębie znajduje się scena, na której organizowane są festyny, konkursy, zabawy. Są tam również boiska do piłki nożnej, na których rozgrywane są zawody piłkarskie zespołów starszych jak i młodzieżowych oraz świadczone są usługi w zakresie jazdy konnej i przejażdżek bryczką.

Z uwagi na fakt, iż punkt szczególny (kwestii zaspokajania potrzeb kulturalnych mieszkańców) w miejscowości Zawady stanowią okolice Urzędu Gminy Popów ponieważ jest to miejsce gdzie zwyczajowo spotyka się zarówno młodzież jak i osoby starsze, szczególnego znaczenia nabiera kwestia zagospodarowania terenu wokół Urzędu Gminy. Realizacja zamierzenia inwestycyjnego pn. „Zagospodarowanie terenu wokół Urzędu Gminy” pozwoli w znacznie większym stopniu zwiększyć ofertę kulturalno – rekreacyjną skierowaną zarówno do mieszkańców Gminy jak i osób przyjezdnych. Zwyczajowo zostało przyjęte, iż tereny położone w miejscowości Zawady i Popów wzdłuż drogi wojewódzkiej DW 491 stanowią swoistą „wizytówkę” Gminy Popów.



- LEGENDA
- 1. Budynek Urzędu Gminy
 - 2. Parking
 - 3. Strefa zieleni
 - 4. Strefa spacerowa
 - 5. Strefa rekreacyjna
 - 6. Strefa sportowa
 - 7. Strefa usługowa
 - 8. Strefa usługowa
 - 9. Strefa usługowa
 - 10. Strefa usługowa
 - 11. Strefa usługowa
 - 12. Strefa usługowa
 - 13. Strefa usługowa
 - 14. Strefa usługowa
 - 15. Strefa usługowa



PROJEKT ZAGOSPODAROWANIA TERENU WOKÓŁ BUDYNKU URZĘDU GMINY POPOW W ZAWADACH

Gmina Popów
Przewodniczący Rady Gminy :
Skarbnik Gminy:

Skarbnik Gminy
[Signature]
 Paweł Hanus

PRZEWODNICZĄCY
 RADY GMINY
[Signature]
 Jakub Deska

[Signature]
 W O Y T
 Bolesław Świtata