

# PROJEKT DOCELOWEJ ORGANIZACJI RUCHU DROGI GMINNEJ NR 679 012 S, ULICY PIWNEJ W MIEJSCOWOŚCI ZAWADY

Załącznik Nr ..... do pisma

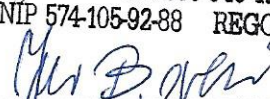
Nr ..... 10.06.2020

z dnia ..... 10.06.2020

OPIS ROBÓT / ZAMÓWIENIA WG WSPÓLNEGO SŁOWNIKA ZAMÓWIEŃ CPV:  
45233290-8 Instalowanie znaków drogowych

STAROSTWO POWIATOWE  
W KŁOBUCKU  
ul. Jana Pawła II 13  
tel. 34-321-45-00

Lokalizacja/adres obiektu:	Obręb geodezyjny ZAWADY działki o nr ewid.: dr-509, 42/73, 42/40, 42/39, 888/1, 889/1, 890/1, 891/1, 892/28, 893/14, 894/10, 895/9, 896/1, 898/8, 897/9, 899/10, 899/12, 900/4, 901/3, 902/1, 45/2, 519/1, 42/79, 42/122, 504/2 oraz część działek o nr ewid. 918/1, 918/6, 42/75, 42/120, 42/118, 42/119, 902 jednostka ewidencyjna / gmina POPÓW, powiat kłobucki, woj. śląskie
Zamawiający / Inwestor:	GINA POPÓW Zawady ul. Częstochowska 6, 42-110 POPÓW

	Imię i nazwisko	Branża projektowa	podpis
Projektował:	mgr inż. Jarosław Borecki	drogowa	Biurow Projektów Budowlanych <b>VIA</b> <b>Jarosław Borecki</b> 42-125 Kłobuck ul. Graniczna 116 tel. 660 940 123 NIP 574-105-92-88 REGON 150245604 

Kłobuck, kwiecień 2020 r.

## SPIS ZAWARTOŚCI:

### CZĘŚĆ OPISOWA

1. PRZEDMIOT I ZAKRES ZAMIERZENIA INWESTYCYJNEGO.....	3
2. LOKALIZACJA INWESTYCJI .....	3
3. PODSTAWA OPRACOWANIA.....	3
4. OPIS STANU ISTNIEJĄCEGO.....	3
5. OPIS PROJEKTOWANEGO OZNAKOWANIA.....	4
6. UZASADNIENIE ZMIANY ORGANIZACJI RUCHU .....	6
7. WARUNKI TECHNICZNE WYKONANIA DLA OZNAKOWANIA.....	6
8. UWAGI KOŃCOWE DLA DOCELOWEJ ORGANIZACJI RUCHU.....	7
9. TERMIN WPROWADZENIA ORGANIZACJI RUCHU.....	7

### CZĘŚĆ RYSUNKOWA

RYS. nr 001	PLAN ORIENTACYJNY
RYS. nr 002	PLAN SYTUACYJNY
RYS. nr 003	PLAN SYTUACYJNY
RYS. nr 004	PLAN SYTUACYJNY

## 1. PRZEDMIOT OPRACOWANIA

Przedmiotem niniejszego opracowania jest projekt docelowej organizacji ruchu dla zadania inwestycyjnego pn. : **Przebudowa i rozbudowa drogi gminnej nr 679 012 S, ulicy Piwnej miejscowości Zawady.**

## 2. LOKALIZACJA INWESTYCJI

W/w inwestycja zlokalizowana jest w miejscowości Zawady, w województwie śląskim na odcinku od km 0+010,46 do km 0+542,25.

## 3. PODSTAWA OPRACOWANIA

Podstawowe akty normatywne wykorzystane do realizacji zlecenia:

- Rozporządzenia Ministrów Infrastruktury oraz Spraw Wewnętrznych i Administracji z dnia 31 lipca 2002r., w sprawie znaków i sygnałów drogowych (Dz. U. z 2019 r. poz. 454),
- Rozporządzenie Ministra Infrastruktury z dnia 23 września 2003 roku w sprawie szczegółowych warunków zarządzania ruchem na drogach oraz wykonywania nadzoru nad tym zarządzaniem, (t. j. Dz. U. z 2017 roku, poz. 784)
- Załączniki nr 1–4 do rozporządzenia Ministra Infrastruktury z dnia 3 lipca 2003r., w sprawie szczegółowych warunków technicznych dla znaków i sygnałów drogowych oraz urządzeń bezpieczeństwa ruchu drogowego i warunków ich umieszczania na drogach, Dz. U. Nr 220, poz. 2181 z dnia 23 grudnia 2003 r.

## – 4. OPIS STANU ISTNIEJĄCEGO

Ulica Piwna zlokalizowana jest na terenie osiedla zabudowy jednorodzinnej w skład którego wchodzi przebudowywana ulica oraz pozostałe drogi gminne, które tworzą gminną sieć drogową, powiązaną z drogą powiatową, wojewódzką.

Ulica Piwna krzyżuje się we wschodniej części z drogą wojewódzką nr 491 relacji Częstochowa - Działoszyn, klasa drogi „G”, a następnie z drogami gminnymi, ulicą Krętą, Pogodną, Kwiatową, Wesołą oraz drogą wewnętrzną oznaczoną nr ewid. 42/39. W zachodniej części (poza granicami opracowania z ulicą Makuszyńskiego, drogą powiatową nr 2017 S relacji Zawady-Rębielice Królewskie).

Ulica Piwna od krawędzi ulicy Częstochowskiej do skrzyżowania z ulicą Krętą w km 0+094,31 posiada przekrój uliczny, w którym za względu na ograniczoną szerokość pasa drogowego zlokalizowana jest wyłącznie jezdnia o nawierzchni z betonu asfaltowego o szerokości 4 m.

Na pozostałym odcinku tj. od skrzyżowania z ulicą Krętą do skrzyżowania z drogą



Projekt docelowej organizacji DG 679 012 S ul. Piwnej w m. Zawady

wewnętrzna ulica posiada przekrój drogowy, w skład którego wchodzi jezdnia o szerokości 5 m z betonu asfaltowego oraz jednostronny chodnik po północnej stronie ulicy o szerokości 1,50 m z kostki betonowej. Między chodnikiem a jezdnią, zlokalizowany jest pas zieleni o szerokości od 70 do 90 cm, z rozmyciami i odcinkowymi zawyżeniami.

Skrzyżowania ulicy Piwnej z ulicą Krętą, Pogodną, Kwiatową i Wesołą są skrzyżowaniami równorzędnymi. Ulica wyposażona jest w oświetlenie uliczne. Kategoria drogi : gminna , klasa drogi „D” - dojazdowa. Zarządca: Wójt Gminy Popów.

Istniejące oznakowanie w ciągu ulicy Piwnej:

Ulica Piwna jest ulicą podporządkowaną w stosunku do ulicy Częstochowskiej. Stopień podporządkowania określony jest znakiem zakazu, B-20 „Stop”

W pozostałej części, występuje oznakowanie pionowe związane z dwoma progami zwalniającymi. Oznakowanie w tym zakresie jest niekompletne. Oznakowanie poziome nie występuje. Szczegóły w tym zakresie określa plan sytuacyjny.

Istniejące oznakowanie w ciągu ulicy Wesołej, w rejonie skrzyżowania z ulicą Piwną:

Oznakowanie pionowe – D-40 „strefa zamieszkania” na wylocie ulicy Wesołej, dla przeciwnego kierunku ruchu, znak A-7 ustąp pierwszeństwa, pod którym umieszczono znak D-41 „koniec strefy zamieszkania”.

## **5. OPIS PROJEKTOWANEGO OZNAKOWANIA**

Ogólny zakres inwestycji:

- 1.Przebudowa i poszerzenie jezdni wraz z budową obustronnych chodników na odcinku od pasa drogi wojewódzkiej do skrzyżowania z ulicą Krętą oraz na odcinku od skrzyżowania drogi wewnętrznej do km 0+542,25;
- 2.Wykonanie nakładki z betonu asfaltowego z uprzednim okrawężnikowaniem jezdni wraz z poszerzeniem i budową chodnika do normatywnej szerokości co najmniej 2 m, na odcinku od skrzyżowania z ulicą Krętą do skrzyżowania z drogą wewnętrzną;
- 3.Budowa kanalizacji deszczowej;
- 4.Budowa stanowisk postojowych;
- 5.Wzmocnienie poboczy o szerokości 1 m, warstwą destruktu asfaltowego o grubości 10 cm po zagęszczeniu;
- 6.Oznakowanie drogi znakami pionowymi i poziomymi wg niniejszego projektu.

W przedmiotowym rozwiązaniu zaprojektowano w drodze publicznej jedno urządzenie bezpieczeństwa ruchu drogowego – próg zwalniający listwowy U-16d z jednolitego elementu listwowego lub składanego z segmentów. Ulica Piwna w dalszym ciągu będzie ulicą podporządkowaną w stosunku do ulicy Częstochowskiej, realizacja podporządkowania poprzez istniejący znak zakazu B-20 o treści „STOP”. Skrzyżowania ulicy Piwnej z ulicą Krętą, Pogodną, Kwiatową, Wesołą będą skrzyżowaniami równorzędnymi. Przekrój ulicy Piwnej 1x2. Projekt przebudowy i rozbudowy ulicy Piwnej stanowi odrębną dokumentację.

Projektowane oznakowanie pionowe zgodnie z kilometrażem narastającym, strona prawa w ulicy Piwnej:

1. Znak zakazu B-43 „30” strefa ograniczonej prędkości do 30 km/h,
  2. Oznakowanie progu zwalniającego listwowego U-16d w km 0+427,21: znak ostrzegawczy A-11a, pod którym należy umieścić tabliczkę T-1 o treści „20m” oraz znak zakazu B-33 „20” o treści ograniczenie prędkości do 20 km/h.
  3. Znak informacyjny D-18 „parking”, pod którym należy umieścić tabliczkę T-30f;
  4. Znak informacyjny D-18 „parking”, pod którym należy umieścić tabliczkę T-3a o treści „Koniec”;
  5. Znak informacyjny D-46 „droga wewnętrzna”. Na odwrocie znaku D-46 należy umieścić znak D-47 „koniec drogi wewnętrznej”.
  6. Znak zakazu B-44 „30”, oznaczający koniec strefy ograniczonej prędkości do 30 km/h.
- Odprowadzenie wód opadowych w rejonie progu zwalniającego do studzienek ściekowych w km 0+425.

Projektowane oznakowanie pionowe zgodnie z kilometrażem malejącym, strona prawa w ulicy Piwnej:

1. Znak zakazu B-43 „30” strefa ograniczonej prędkości do 30 km/h,
  2. Oznakowanie progu zwalniającego listwowego U-16d : znak ostrzegawczy A-11a, pod którym należy umieścić tabliczkę T-1 o treści „20m” oraz znak zakazu B-33 „20” ograniczenie prędkości do 20 km/h.
  3. Znak zakazu B-44 „30”, oznaczający koniec strefy ograniczonej prędkości do 30 km/h.
- Drugi próg zwalniający wraz z niekompletnym oznakowaniem należy zdemonstować.

Projektowane oznakowanie poziome:

Projektowane oznakowanie poziome progu zwalniającego: znak P-25 wraz z punktowymi elementami odbłaskowymi w kolorze białym, w ilości po 5 sztuk z każdej strony progu zwalniającego, w odległości 1m.

Na skrzyżowaniach w ciągu ulicy, wloty dróg równorzędnych należy oznakować linią warunkowego zatrzymania P-14.

W drodze wewnętrznej w km 0+107,05 zaprojektowano próg zwalniający listwowy U-16d, analogicznie jak w przypadku drogi publicznej, który należy oznakować: znakami ostrzegawczymi A-11a, pod którym należy umieścić tabliczki T-1 o treści „20m” oraz znaki zakazu B-33 „20” ograniczenie prędkości do 20 km/h.

Oznakowanie poziome progu zwalniającego, stanowi znak P-25 wraz z punktowymi elementami odbłaskowymi w kolorze białym, w ilości po 5 sztuk z każdej strony progu i w odległości 1 m.

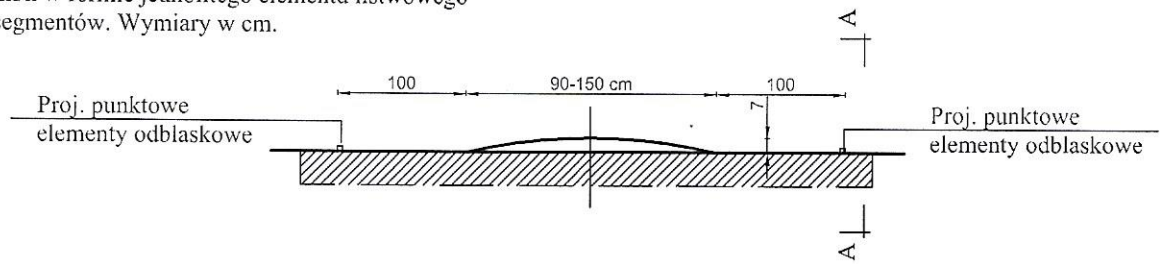
Schemat projektowanej docelowej organizacji ruchu określa plan sytuacyjny, stanowiący rys nr 002, 003 i 004.

Szczegóły oznakowania progu zwalniającego określa poniższy rysunek.



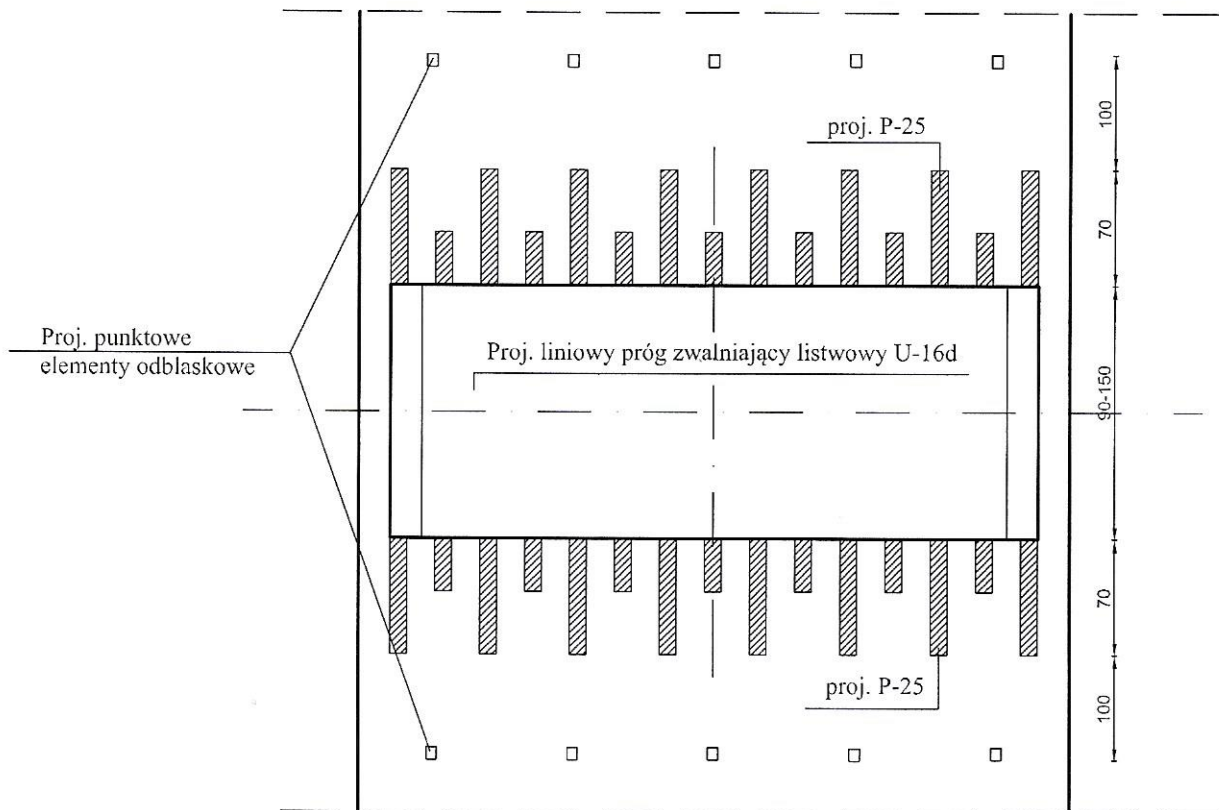
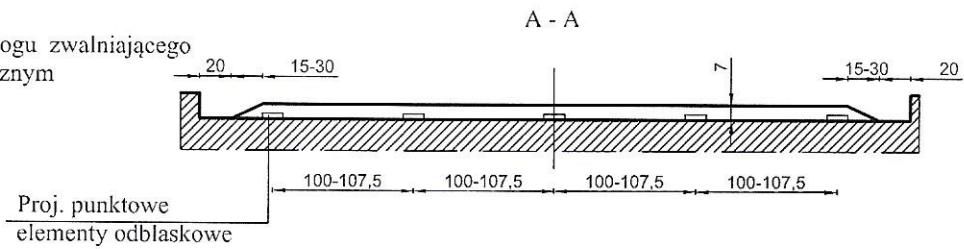
Rys.1

Liniowy próg zwalniający listwowy U-16d o ograniczonej prędkości przejazdu 18-20 km/h w formie jednolitego elementu listwowego lub składanego z segmentów. Wymiary w cm.



Rys.2

Kształt i wymiary progu zwalniającego w przekroju poprzecznym



## **6. UZASADNIENIE WPROWADZENIA ORGANIZACJI RUCHU**

Konieczność wprowadzenia docelowej organizacji ruchu wynika z zaplanowanej przez Inwestora przebudowy drogi gminnej oraz zapewnienia wymaganego poziomu bezpieczeństwa uczestnikom ruchu drogowego.

## **7. WARUNKI TECHNICZNE WYKONANIA DLA OZNAKOWANIA**

Lico tarczy znaków należy wykonać z folii przyzmatycznej typu 2. Wielkość tarcz znaków drogowych: „M”. Wysokość montażu tarczy znaku, od spodu tarczy do poziomu terenu 2,20 m. Słupki, nakrętki, podkładki i uchwyty ze stali ocynkowanej. Tarcze znaku ze stali ocynkowanej, malowane wg instrukcji. Słupek należy utwierdzić w gruncie na głębokość nie mniejszą niż 90 cm z jednoczesnym zastosowaniem zaprawy cementowej 1:3. Górną część słupka należy zabezpieczyć kapturkiem z PVC.

Oznakowanie poziome należy wykonać jako grubowarstwowe chemoutwardzalne. Wykonanie oznakowania musi być zgodne ze specyfikacjami technicznymi wykonania i odbioru robót.

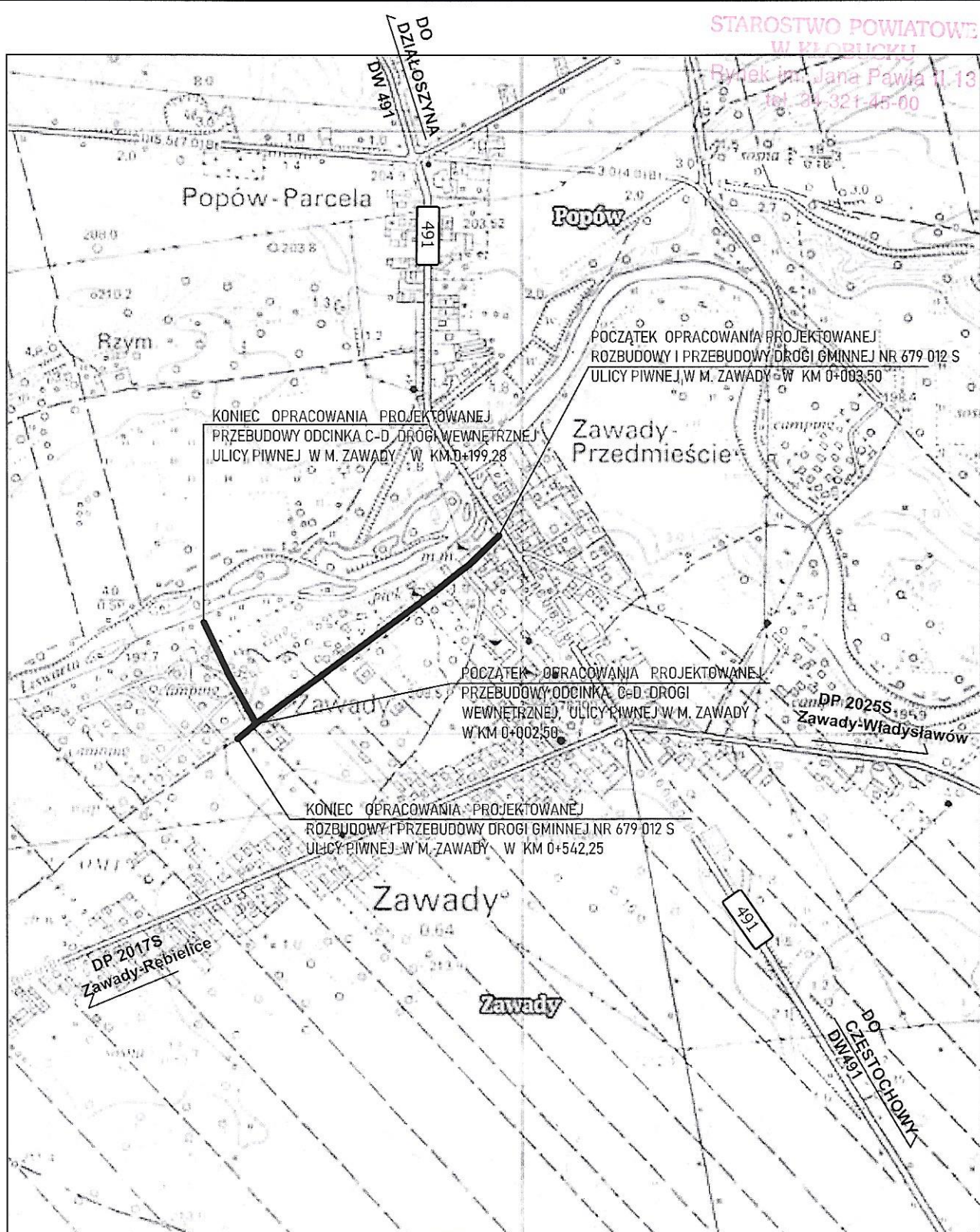
## **8. UWAGI KOŃCOWE DLA DOCELOWEJ ORGANIZACJI RUCHU.**

- Oznakowanie należy wykonać zgodnie z Rozporządzeniem Ministrów Infrastruktury oraz Spraw Wewnętrznych i Administracji w sprawie znaków i sygnałów drogowych, z dnia 31 lipca 2002 r., (Dz. U. z 2019 r. poz.454) z uwzględnieniem załączników nr 1–4 do rozporządzenia Ministra Infrastruktury z dnia 3 lipca 2003 roku, w sprawie szczegółowych warunków technicznych dla znaków i sygnałów drogowych oraz urządzeń bezpieczeństwa ruchu drogowego i warunków ich umieszczania na drogach, Dziennik Ustaw – załącznik Nr 220, poz. 2181 z dnia 23 grudnia 2003 roku i ”Instrukcją oznakowania robót prowadzonych w pasie drogowym”, według załączonych rysunków.
- Wszelkie zabezpieczenia należy wykonać zgodnie z obowiązującymi przepisami BHP na czas prowadzenia robót,
- W czasie prowadzenia robót należy zapewnić stałą kontrolę ustawienia zabezpieczenia i oznakowania robót, a w razie stwierdzenia usterki niezwłocznie likwidować, zapewniając przy tym maksymalne bezpieczeństwo dla ruchu pieszych jak i pojazdów w obrębie przedmiotowego zamierzenia,
- Roboty należy prowadzić w taki sposób, aby nie powodować zanieczyszczeń jezdni.

## **9. TERMIN WPROWADZENIA ORGANIZACJI RUCHU**

Przewidywany termin wprowadzenia zmiany stałej organizacji ruchu 31.12.2021 r.





**LEGENDA :**

PROJ. ROZBUDOWA I PRZEBUDOWA DROGI GMINNEJ NR 679 012 S,  
i WEWNĘTRZNEJ, ULICY PIWNEJ

Zamawiający:	GMINA POPÓW, 42-110 POPÓW, ZAWADY ULICA CZĘSTOCHOWSKA 6		
Jednostka projektowa:	Biuro Projektów Budowlanych VIA Jarosław Borecki, 42-125 Kłobuck, ul. Graniczna 116, tel. 660-940-123		
Temat opracowania:	PROJEKT DOCELOWEJ ORGANIZACJI RUCHU DROGI GMINNEJ NR 679 012 S, ULICY PIWNEJ W M. ZAWADY, GMINA POPÓW		Uwagi:
Tytuł rys.:	PLAN ORIENTACYJNY	Branża:	Format: A4
Obiekt:	DROGA GMINNA	DROGOWA	Faza oprac.: PT
Lokalizacja obiektu:	Zawady, droga gminna ulica Piwna, gmina Popów		
Imię i nazwisko		Data	Podpis
Opracował :	mgr inż. Jarosław Borecki	06.04.2020 r.	Skala 1:10 000
			Nr rys. 001



LEGENDA:

1. PROJ. OZNAKOWANIE PIONOWE



2. ISTNIEJĄCE OZNAKOWANIE PIONOWE

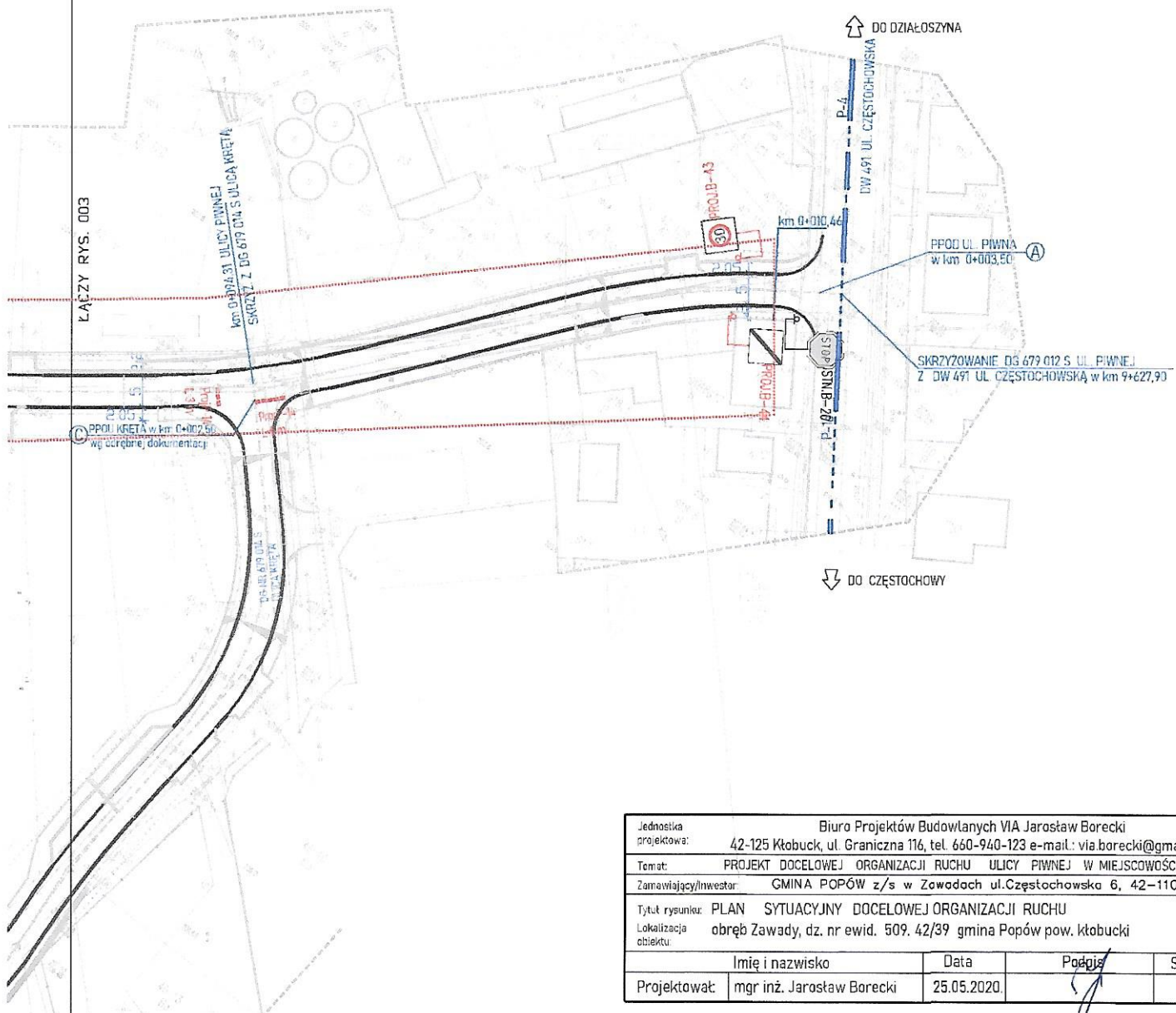


3. ISTN. OZNAKOWANIE POZIOME



ZAKRES OPRACOWANIA

A-B ULICA PIWNA  
KATEGORIA DROGI-GMINNA  
KLASA DROGI "D"  
 $V_p=30$  km/h  
 $V_o=30$  km /h



Jednostka projektowa:	Biuro Projektów Budowlanych VIA Jarosław Borecki		
	42-125 Kłobuck, ul. Graniczna 116, tel. 660-940-123 e-mail: via.borecki@gmail.com		
Temat:	PROJEKT DOCELOWEJ ORGANIZACJI RUCHU ULICY PIWNEJ W MIEJSCOWOŚCI ZAWADY		
Zamawiający/Inwestor:	GMINA POPÓW z/s w Zawodach ul. Częstochowska 6, 42-110 Popów		
Tytuł rysunku:	PLAN SYTUACYJNY DOCELOWEJ ORGANIZACJI RUCHU		
Lokalizacja obiektu:	obręb Zawady, dz. nr ewid. 509. 42/39 gmina Popów pow. kłobucki		
Projektował:	Imię i nazwisko	Data	Podpis
	mgr inż. Jarosław Borecki	25.05.2020.	
			Skala 1:1000
			Rys. 002

A-B ULICA PIWNA  
KATEGORIA DROGI-GMINNA  
KLASA DROGI "D"  
Vp=30 km/h  
Vo=30 km /h

# LEGENDA:

1.PROJ. OZNAKOWANIE PIONOWE



2.PROJ. OZNAKOWANIE POZIOME



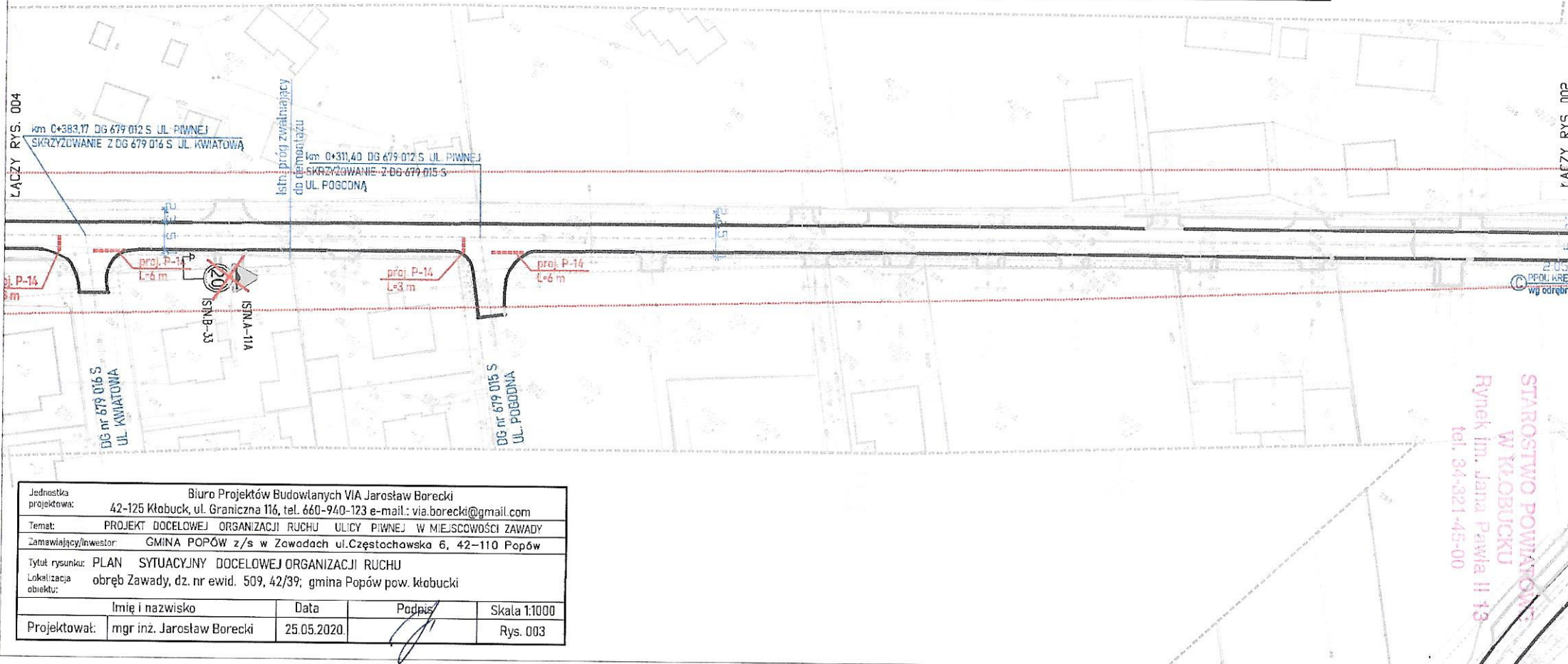
3.PROJ. OZNAKOWANIE POZIOME  
WG ODRĘBNEJ DOKUMENTACJI



4.ISTNIEJĄCE OZNAKOWANIE PIONOWE  
DO DEMONTAŻU



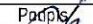
ZAKRES OPRACOWANIA



Jednostka projektowa:	Biuro Projektów Budowlanych VIA Jarosław Borecki		
Temat:	PROJEKT DOCELOWEJ ORGANIZACJI RUCHU ULICY PIWNEJ W MIEJSCOWOŚCI ZAWADY		
Zamawiający/inwestor:	GMINA POPÓW z/s w Zawodach ul.Częstochowska 6, 42-110 Popów		
Tytuł rysunku:	PLAN SYTUACYJNY DOCELOWEJ ORGANIZACJI RUCHU		
Lokalizacja obiektu:	obwód Zawady, dz. nr ewid. 509, 42/39; gmina Popów pow. kłobucki		
Imię i nazwisko	Data	Podpis	Skala 1:1000
Projektował: mgr inż. Jarosław Borecki	25.05.2020.		Rys. 003

STAROSTWO POWIATOWE  
W KŁOBUCKU  
Rynek im. Jana Pawła II 13  
tel. 34-321-45-00



Jednostka projektowa: Biuro Projektów Budowlanych VIA Jarosław Borecki 42-125 Kłobuck, ul. Graniczna 116, tel. 660-940-123 e-mail: via.borecki@gmail.com				
Temat: PROJEKT DOCELOWEJ ORGANIZACJI RUCHU ULICY PIWNEJ W MIEJSCOWOŚCI ZAWADY				
Zamawiający/inwestor: GMINA POPÓW z/s w Zawadach ul.Częstochowska 6, 42-110 Popów				
Tytuł rysunku: PLAN SYTUACYJNY DOCELOWEJ ORGANIZACJI RUCHU				
Lokalizacja obiektu: obręb Zawady, dz. nr ewid. 42/39 gmina Popów pow. kłobucki				
Imię i nazwisko		Data	Podpis	Skala 1:1000
Projektował: mgr inż. Jarosław Borecki		25.05.2020.		Rys. 004

KT.7120.1.18.2020

Biuro Projektów Budowlanych „VIA”  
Jarosław Borecki  
ul. Graniczna 116  
42-125 Kłobuck

Na podstawie art. 10 ust. 5 ustawy z dnia 20 czerwca 1997 r. Prawo o ruchu drogowym (t. j. Dz. U. z 2020 r., poz. 110 z późn. zm.), w związku z § 3 ust. 1 pkt 3 oraz § 6 ust. 1 i § 8 ust. 2 pkt. 1a Rozporządzenia Ministra Infrastruktury z dnia 23 września 2003 r., w sprawie szczegółowych warunków zarządzania ruchem na drogach oraz wykonywania nadzoru nad tym zarządzaniem (t. j. Dz. U. z 2017 r., poz. 784), po rozpatrzeniu wniosku z dnia 01.06.2020 r., złożonego przez Pana Jarosława Boreckiego, reprezentującego Biuro Projektów Budowlanych „VIA” Jarosław Borecki, z siedzibą przy ul. Granicznej 116, 42-125 Kłobuck, o zatwierdzenie projektu stałej zmiany organizacji ruchu drogowego dla zadania pod nazwą: Przebudowa i rozbudowa drogi gminnej nr 679012 S ulicy Piwnej w miejscowości Zawady, gm. Popów

### **ZATWIERDZAM**

przedłożony projekt zmiany organizacji ruchu drogowego w zakresie drogi publicznej, to jest na drodze gminnej nr 679012 S ulicy Piwnej, krzyżującej się z drogą gminną nr 679014 S ul. Krętą, nr 679015 S ul. Pogodną, nr 679016 S ul. Kwiatową, nr 679013 S ul. Wesołą, w miejscowości Zawady, gm. Popów, bez zmian.

1. Niniejsze zatwierdzenie organizacji ruchu drogowego nie dotyczy drogi niezaliczonej do kategorii drogi gminnej, to jest drogi wewnętrznej. Organizację ruchu zatwierdza, na podstawie założonego projektu organizacji ruchu, podmiot zarządzający drogą wewnętrzną właściwy dla danej drogi, zgodnie z § 6 ust. 1 Rozporządzenia Ministra Infrastruktury z dnia 23 września 2003 r., w sprawie szczegółowych warunków zarządzania ruchem na drogach oraz wykonywania nadzoru nad tym zarządzaniem (t. j. Dz. U. z 2017 r., poz. 784).
2. Projektowane oznakowanie należy wykonać zgodnie z załącznikiem nr 1-4 do rozporządzenia Ministra Infrastruktury z dnia 3 lipca 2003 r., w sprawie szczegółowych warunków technicznych dla znaków i sygnałów drogowych oraz urządzeń bezpieczeństwa ruchu drogowego i warunków ich umieszczenia na drogach (t. j. Dz. U. z 2019 r., poz. 2311).
3. Termin, w którym powinna zostać wprowadzona zatwierdzona organizacja ruchu upływa z dniem **31.12.2021 r.** Niewprowadzenie zatwierdzonej organizacji ruchu w powyższym terminie spowoduje



konieczność ponownego wystąpienia do Starosty Kłobuckiego o zatwierdzenie projektu organizacji ruchu lub zmian tej organizacji.

4. Charakter organizacji ruchu – stała.

5. Jednostka wprowadzająca organizację ruchu zobowiązana jest zawiadomić organ zarządzający ruchem, zarząd drogi oraz właściwego komendanta Policji o terminie jej wprowadzenia, co najmniej na 7 dni przed dniem wprowadzenia organizacji ruchu. Jeżeli w terminie określonym przez organ zarządzający ruchem, w którym powinna zostać wprowadzona zatwierdzona organizacja ruchu brak jest zawiadomienia, organ zarządzający ruchem poinformuje zarządcę drogi o utracie ważności zatwierdzonej organizacji ruchu.

6. Zatwierdzony przez Starostę Kłobuckiego projekt zmiany organizacji ruchu znajduje się do wglądu w Wydziale Komunikacji i Transportu, I piętro, pokój 109B.

Z up. STAROSTY  
Konrad Puchała  
Główny specjalista  
w Wydziale Komunikacji i Transportu  
Starostwa Powiatowego w Kłobucku

Załączniki:

1. Opieczętowany egzemplarz zatwierdzonego projektu organizacji ruchu.

Otrzymują:

1. Adresat.

2. KT - a/a.

Wydział Komunikacji i Transportu  
Starostwo Powiatowe w Kłobucku  
ul. Skorupki 46  
42-100 Kłobuck  
tel.: (34) 321 45 02